

# Monitoring populací sysla obecného na jižní Moravě v roce 2023

## Závěrečná zpráva



### **Realizace:**

Lukáš Poledník, Ondřej Poledník, Jindřich Poledník, Kateřina Poledníková

ALKA Wildlife, o.p.s. Liděřovice 62, Peč

### **Financování:**

Projekt Monitoring a podpora sysla obecného na jižní Moravě v roce 2022 (097/32/23, Program na podporu projektů NNO pro rok 2023 – Podprogram A; Dokument je financován Ministerstvem životního prostředí, nemusí vyjadřovat stanoviska MŽP)

Projekt LIFE SYSEL (LIFE19 NAT/SK/001069)



Ministerstvo životního prostředí

# Monitoring populací sysla obecného na jižní Moravě v roce 2023

Sysel obecný je považován za jednoho z nejohroženějších savců Evropy. Je původním druhem České republiky, v současnosti se statusem kriticky ohrožený. V ČR je registrováno 42 malých izolovaných lokalit s výskytem sysla (data AOPK ČR). Sysla ohrozily především změny v české a moravské krajině: scelování pozemků a intenzifikace zemědělství. Tyto změny zničily jeho přirozené prostředí. V ČR se v současnosti polovina kolonií sysla obecného vyskytuje na drobných izolovaných lokalitách travnatých letišť, kempů a golfových hřišť. Několik málo kolonií se vyskytuje v prostředí přirozených stepí. Na jižní Moravě se sysli objevují také ve vinicích, meruňkových sadech a záhumenkách, tam kde tvoří pestrou mozaikovitou zemědělskou krajinu.

Cílem projektu bylo sledování stavu vybraných populací sysla v zemědělské krajině jižní Moravy, hledání neznámých kolonií, získání potřebných informací o možných rizicích pro populace, šíření v krajině.

## Metoda

Výskyt syslů byl zjišťován pochůzkou s dalekohledem. Zaznamenány jsou pozorování jedinců a jednotlivé aktivní nory syslů. Vzhledem k rozlehlosti jednotlivých lokalit, byla intenzita hledání upravena dle stávajících znalostí a předpokladu změn, tedy šlo o mapování v určitých vybraných částech lokalit. Pro sledování meziročních změn jsou postupně na jednotlivých lokalitách definovány standardizované plochy, kde jsou pochůzkou či dronem detailně zmapovány všechny nory na přesně definované ploše. V roce 2023 byly získány údaje pro tyto lokality: Hrušovany u Brna, Jaroslavice, Miroslav, Velké Pavlovice, Hnanice, Havraníky a Popice. Pochůzky probíhaly v období březen až červenec. Nory syslů byly zaznamenány s pomocí terénního gps přístroje.

## Výsledky

### NP Podyjí a jeho ochranné pásmo - k.ú. Hnanice, Havraníky a Popice

V k.ú. Hnanice byly v roce 2023 zmapovány nory na fotbalovém hřišti, byla zkontrolována kolonie u Sklepní uličky. Poprvé byla kontaktována truhlářská firma Lenza, spol.s.r.o. na konci Sklepní uličky (Hnanice 104), v jejímž oploceném areálu se sysli dlouhodobě vyskytují na sečených trávnicích mezi budovami. Byla domluvena možnost mapování na těchto plochách, majitelům sysli nevadí. Prohlídkou dalekohledem byly prohlíženy i další vhodné plochy v k.ú.

V k.ú. Havraníky byly zmapovány nory v oblasti nově vytvořené kolonie na pastvině exmoorských koní a na sousedících pozemcích. V k.ú. Popice byla pozorováním zkontrolována oblast severně od obce na pastvině ovcí a v jejích okolí (v roce 2021 byl na okraji obce zaznamenán sysel na fotopasti Správy NP Podyjí).

Kolonie ve Hnanicích na hřišti, i u Sklepní uličky lze hodnotit jako stabilní v řádu desítek jedinců. Kolonie na hřišti se vyskytuje jen na hřišti, do okolních vinic se nijak nešíří. U Sklepní uličky se sysli vyskytují zejména v areálu Lenzy, a v nejbližším okolí, v malých soukromých vinicích, koňských ohradách a začínají také znovu obývat nově vysazené vinice Vinařství Hnanice, na kterých před třemi lety proběhla rigolace (vlivem které sysli z těchto vinic dočasně vymizeli).

Nové kolonie ve Hnanicích objeveny nebyly. Nebyla mapována oblast podél státní hranice z důvodu zrušení staré vinice a vysazení nové (včetně rigolace). Lze předpokládat, že podél státní hranice došlo z tohoto důvodu k poklesu výskytu syslů. V oblasti PP Horecký kopec byly zaznamenány dvě nory na louce sousedící s PP. Samotná PP je z pohledu syslů málo intenzivně sečená.

V k.ú. Havraníky se v rámci pastviny exmoorských koní, na území NP Podyjí, přirozeně vytvořila nová kolonie syslů. První záznamy pracovníků NP Podyjí o výskytu nor jsou z jara 2022. V bezprostředním okolí kolonie se nachází několik dalších pozemků s potenciálem pro šíření – sečené louky, vinice. Samotná pastvina je místy vhodná pro výskyt syslů, na většině území je však porost (keře a stromy) z pohledu syslů vysoký a hustý. Na pastvině probíhá postupná redukce dřevin. V této části Hnanic byly v letošním roce nalezeny pouze čtyři nory, z nichž jen jedna vypadala v červenci aktivní. Došlo zde k poklesu počtu syslů oproti roku 2022, s tím že pravděpodobná příčina je vysoká vegetace.

U obce Popice nebyly žádné nory syslů nalezeny, ani nebyl pozorován žádný sysel. Při kontrole bylo vhodné počasí, stav lokality z pohledu vegetace a výšky porostu je vhodný.

Pracovník NP Podyjí Martin Škorpík pozoroval jedince sysla ve vinicích Šobesu. Tento výskyt bude nutné ověřit. Vzdušnou čarou se jedná o dosažitelnou vzdálenost, ale lokalita se nachází na druhé straně údolí přes řeku Dyji.

Obr. 1. Zaznamenané nory sysla obecného ve Hnanicích / Havraníkách v roce 2023. Body vyznačují nalezené nory syslů, světlé plochy prochozené území. Lokalita nebyla prochozena kompletně, mapa tedy nemusí ukazovat kompletní obrázek. Největší známé skupiny syslů zkontrolovány byly.

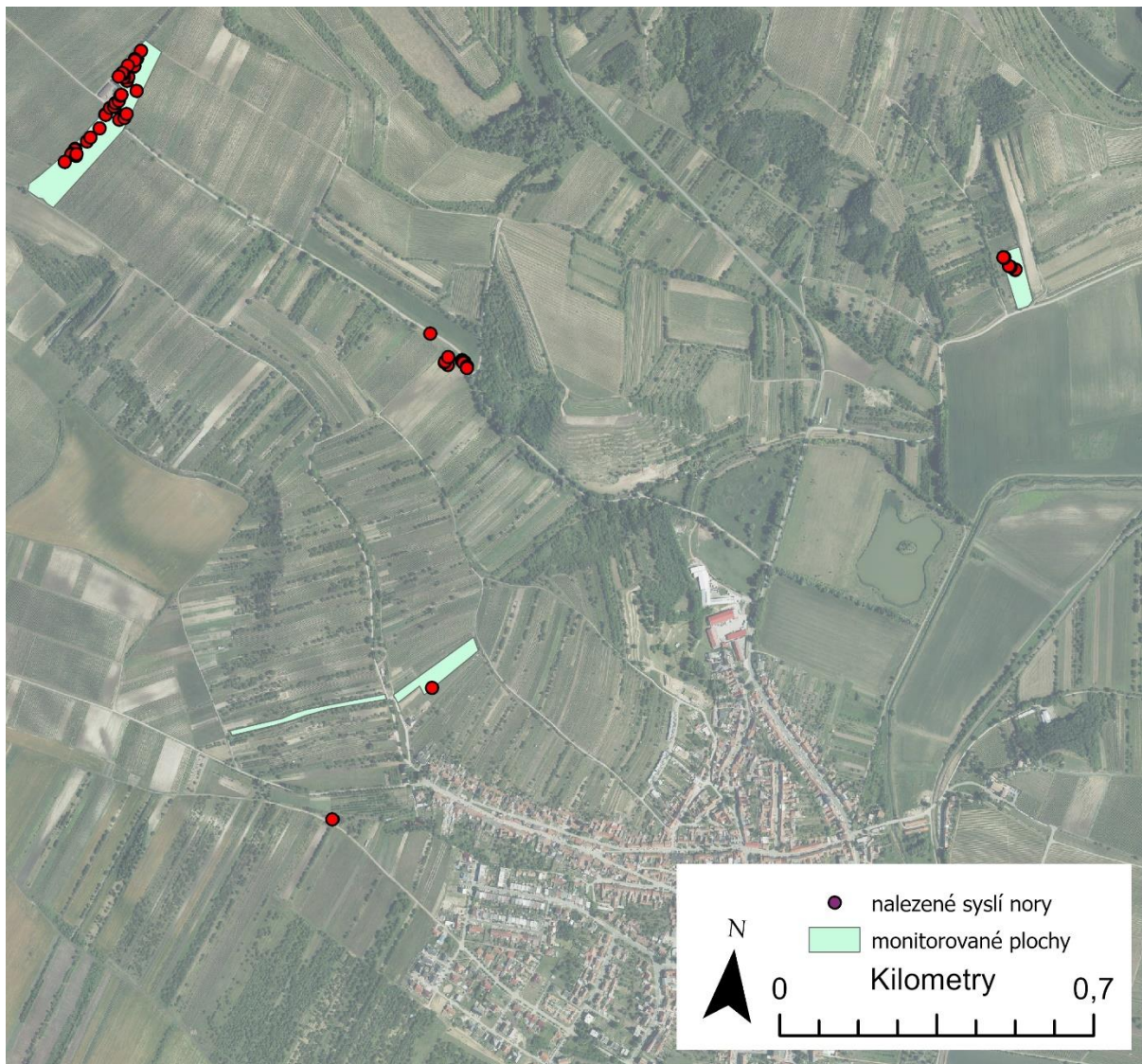




## Velké Pavlovice

V letech 2020-2021 došlo k markantnímu úbytku syslů v k.ú. Velké Pavlovice. V roce 2022 byly zaznamenány tři oddělené kolonie. V roce 2023 byly tyto tři kolonie zkontrolovány, další území v Pavlovicích bylo mapováno namátkově a ověřeny byly nory hlášené vinaři. Tři malé kolonie nadále vykazují aktivitu syslů, počty jsou vyhodnoceny jako mírný nárůst oproti roku 2022. V části Bojanovská je počet nor nejvyšší, pozorováni byli minimálně dva dospělí jedinci a tři mláďata. V části Novosady / Staré hory (dřívější centrum populace) byly potvrzeny dvě nory syslů hlášené vinaři.

*Obr. 2. Zaznamenané nory sysla obecného u Velkých Pavlovic v roce 2023. Body vyznačují nalezené nory syslů, světlé plochy prochozené území. Lokalita nebyla prochozena kompletně, mapa tedy nemusí ukazovat kompletní obrázek. Hlavní plochy výskytu syslů zkontrolovány byly.*



*Obr. 3. Nora sysla ve vinici v části Staré hory (foto pan Krejčířík).*





*Obr. 4. Samice sysla nesoucí výstelku do nory – pozorování v části Bojanovská.*



*Obr. 5. Dvě mláďata sysla pozorovaná v části Bojanovská. Pozorovány byly tři mláďata.*





*Obr. 6. Pozemek s vojtěškou v části Bedřišky, kde se nachází malá kolonie syslů.*



*Obr. 7. Nově vybudovaná pastvina v části sousedící s vojtěškovým polem. Dle pana Práta sysli přebíhají z vojtěšky do přístřešku koní, pravděpodobně za potravou.*





## Miroslav

V k.ú. Miroslav se nachází populace sysla obecného na území o rozloze více než 1 000 ha. Proto zde monitoring populace probíhá převážně ve formě mapování nor na standardních plochách a dohledáváním nových skupin na základě hlášení od veřejnosti a dílčími pochůzkami.

Hlavní kolonie syslů v k.ú. Miroslav se nachází na travnatém sportovním letišti a přilehlých polích jižně od obce a v návaznosti také v NPP Miroslavské kopce. Menší oddělené skupinky syslů se nachází již několik let roztroušeně při jižním a západním okraji obce. Celkově je populace v dobrém stavu. Plocha letiště, sousední pole a louka jsou obsazeny po celé ploše. Plošně je také obsazena vinice severně od silnice č. 400 v trati U vinohradu. Na východním okraji Miroslavských kopců byla opět nalezena aktivní nora.

Vojtěškové pole sousedící s letištní plochou obsazené sysly bylo od roku 2023 ponecháno jako úhor. Vojtěška již roste jen v západní části. Úhor je nadále sysly velmi využíván. Hustota nor v úhoru je místy vyšší než na hlavní ploše letiště.

Nalezeny byly nory v zahradách při západním okraji obce. Nedaleko od nor probíhá nová výstavba.

Namátkovou kontrolou byly kontrolovány také zahrady u obce Kašenec a Kadov, odkud máme nepotvrzená hlášení pozorování. Ani v jedné obci přítomnost sysla zatím potvrzena nebyla.

Na ploše letiště byl 26.7. proveden kontrolní odchyt syslů. Celkem bylo odchyceno 30 syslů. Všichni jedinci byli v dobrém zdravotním stavu. Jedno mládě bylo nezvykle málo vyvinuté, vážilo jen 90 g (ostatní mláďata vážila již mezi 190-220 g).

Obr. 8. Zaznamenané nory sysla obecného ve vybraných plochách k.ú. Miroslav v roce 2023 (nejedná se o celkový obraz populace na lokalitě).





*Obr. 9. Úhor po vojtěškovém poli v sousedství letiště, v popředí nora sysla.*



*Obr. 10. Sysel v úhoru.*





*Obr. 11. Mládě sysla odchycené 26.7.2023 vážící pouze 90g.*





*Obr. 12. Nora sysla v zahradách při západním okraji obce. V pozadí probíhá nová výstavba.*





## Hrušovany u Brna

Sysli se u Hrušovan vyskytují na území vinic, sadů a záhumenků při jižním okraji obce, lokální název Červené vrchy, které má rozlohu cca 40 ha. Území není možné mapovat kompletně, zejména z toho důvodu, že řada pozemků je oplocena a velká část pozemků jsou pole s plodinami či zahrady, tedy pozemky komplikované či nemožné kontrolovat pochůzkou. V roce 2023 tedy byly mapovány nory na již definovaných standardních plochách a byly zkontrolovány okraje lokality. Na všech třech standardních plochách byly vysoké hustoty nor sýslů, ikdyž severní plocha ukazuje, že hustoty na lokalitě se mohou velmi lišit (lokalita je z hlediska prostředí velmi pestrá, jedná se o mozaiku malých pozemků různého charakteru). Sysli a sýslí nory byli namátkově pozorováni na celém území známého výskytu sýslů.

Obr. 13. Zaznamenané nory sýsla obecného na standardních plochách na lokalitě Hrušovany u Brna v roce 2023 (nejedná se o celkový obraz populace na lokalitě).





*Obr. 14. Nora sysla ve vinici sousedící s polem. Okolo vchodu jsou vyloupané klasy obilí.*



## Jaroslavice

V roce 2023 proběhlo mapování nor na třech lokalitách: fotbalové hřiště, vinice „náměstí Přátelství“ a částečně také „V pustínách“. V tomto roce nebyly mapovány nory ve vinici „náměstí Evropy“. Ve vinicích „V Pustinách“ a „náměstí Přátelství“ se sysli vyskytují, stoupá zde výrazně výskyt králíků. Po poklesu syslů na fotbalovém hřišti v roce 2021 z důvodu absence sečení se zdá, že situace se stabilizovala.

*Obr. 15 Zaznamenané nory sysla obecného v k.ú. Jaroslavice v roce 2023 (vinice „náměstí Přátelství“ u hraničního přechodu Jaroslavice / Zwingendorf nebyla v tomto roce mapována).*

