

Monitoring populací sysla obecného na jižní Moravě v roce 2022

Lukáš Poledník, Cristina Amador, Fernando Mateos-González, Ondřej Poledník, Jindřich Poledník, Kateřina Poledníková

ALKA Wildlife, o.p.s.

Liděřovice 62, Peč

2022

Zpráva

Financování:

Projekt Monitoring a podpora sysla obecného na jižní Moravě v roce 2022 (72/32/22, Program na podporu projektů NNO pro rok 2022 – Podprogram A; Dokument je financován Ministerstvem životního prostředí, nemusí vyjadřovat stanoviska MŽP)

Projekt LIFE SYSEL (LIFE19 NAT/SK/001069)



Ministerstvo životního prostředí

Monitoring populací sysla obecného na jižní Moravě

v roce 2022

Sysel obecný je považován za jednoho z nejhroženějších savců Evropy. Je původním druhem České republiky, v současnosti se statusem kriticky ohrožený. V ČR je registrováno 42 malých izolovaných lokalit s výskytem sysla (data AOPK ČR). Sysla ohrozily především změny v české a moravské krajině: scelování pozemků a intenzifikace zemědělství. Tyto změny zničily jeho přirozené prostředí. V ČR se v současnosti polovina kolonií sysla obecného vyskytuje na drobných izolovaných lokalitách travnatých letišť, kempů a golfových hřišť. Několik málo kolonií se vyskytuje v prostředí přirozených stepí. Na jižní Moravě se sysli objevují také ve vinicích, meruňkových sadech a záhumenkách, tam kde tvoří pestrou mozaikovitou zemědělskou krajinu.

Cílem projektu bylo sledování stavu vybraných populací sysla v zemědělské krajině jižní Moravy, hledání neznámých kolonií, získání potřebných informací o možných rizicích pro populace, šíření v krajině.

Metody

Mapování výskytu

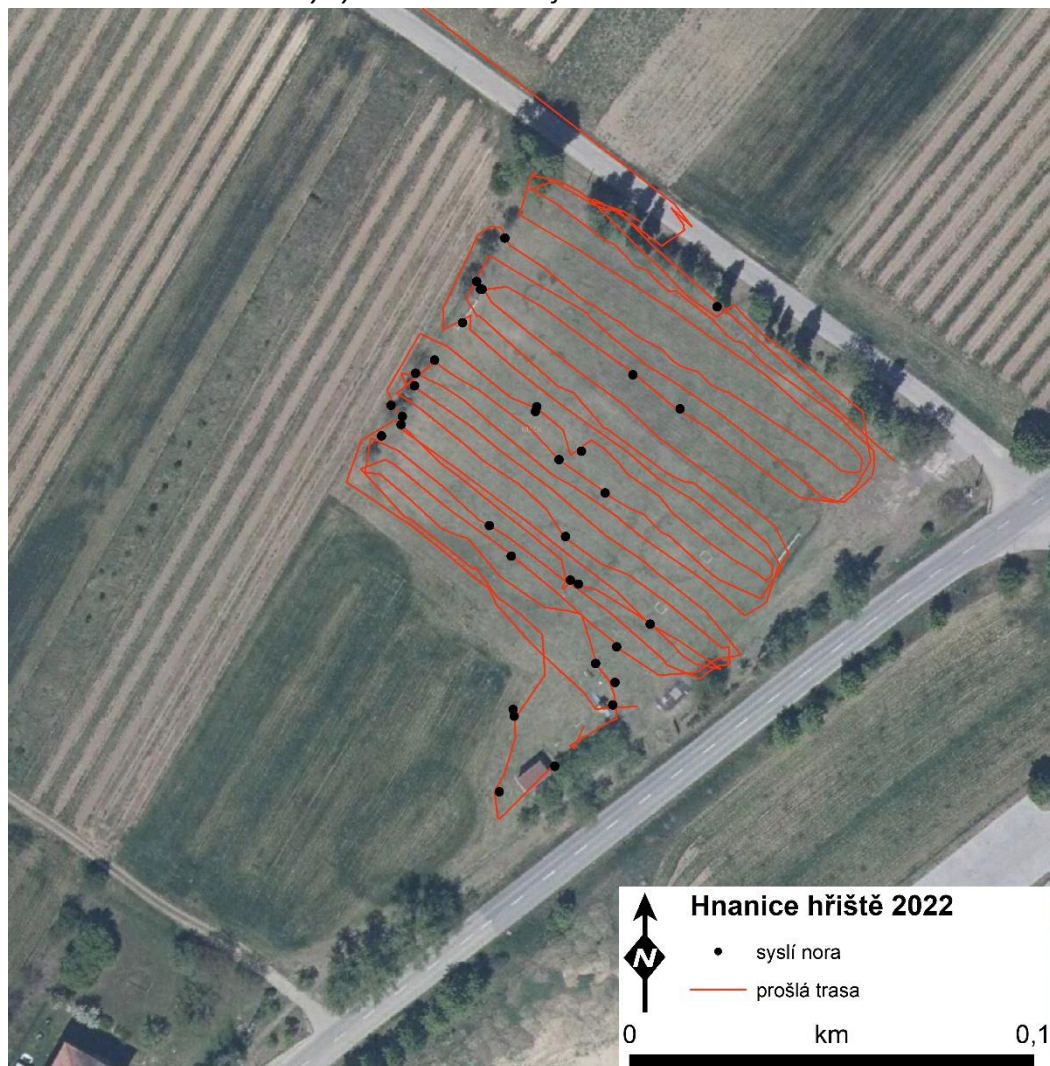
Výskyt syslů byl zjišťován pochůzkou, zaznamenány byly pozorování jedinců a jednotlivé aktivní nory. Vzhledem k rozlehlosti jednotlivých lokalit, byla intenzita hledání upravena dle stávajících znalostí a předpokladu změn, tedy šlo o mapování v určitých vybraných částech lokalit. V roce 2022 byly sledovány lokality: Hrušovany u Brna, Jaroslavice, Miroslav, Velké Pavlovice, Valtice a při hranici NP Podyjí v k.ú. Hnanice, Havraníky a Šatov, Popice. Pochůzky probíhaly v období března až červenec. Nory syslů byly zaznamenány s pomocí terénního gps přístroje.

Výsledky

Hnanice

V roce 2022 byly detailně zmapovány nory na fotbalovém hřišti, byla zkontrolována kolonie u Sklepní uličky a prochozeno bylo několik vytipovaných ploch s vhodným prostředím (např. u Nad Danížem, Na Skále). Kolonie na hřišti (Obr. 1), i u Sklepní uličky lze hodnotit jako stabilní v řádu desítek jedinců, pozorovány byly i mláďata. U Sklepní uličky se sysli vyskytují zejména v areálu firmy Lenza. Nory zde mapovány nebyly, areál je oplocen, sysli ale byli pozorováni ve všech částech areálu, ze všech stran budov. Trávník je zde sečen pravidelně na velmi krátko. Sysli se ale vyskytují i na ostatních travnatých plochách v blízkosti tohoto areálu a ve dvou přilehlých ohradách koní (viz Obr. 2) i v drobných vinicích za sklepy (neprochozeno, informace od vinařů). Velká část přilehlých velkých komerčních vinic v této části katastru byla před dvěma lety obnovena s vysazením nové révy, zde lze proto čekat aktuální ústup syslů (došlo zde k rigolaci, vytrhání starých rév a výsadbě nové révy, přičemž u nové révy se většinou nezatravnuje). Nové kolonie v k.ú. Hnanice pozorovány nebyly.

Obr. 1. Zaznamenané nory sysla obecného na fotbalovém hřišti u obce Hnanice v roce 2022



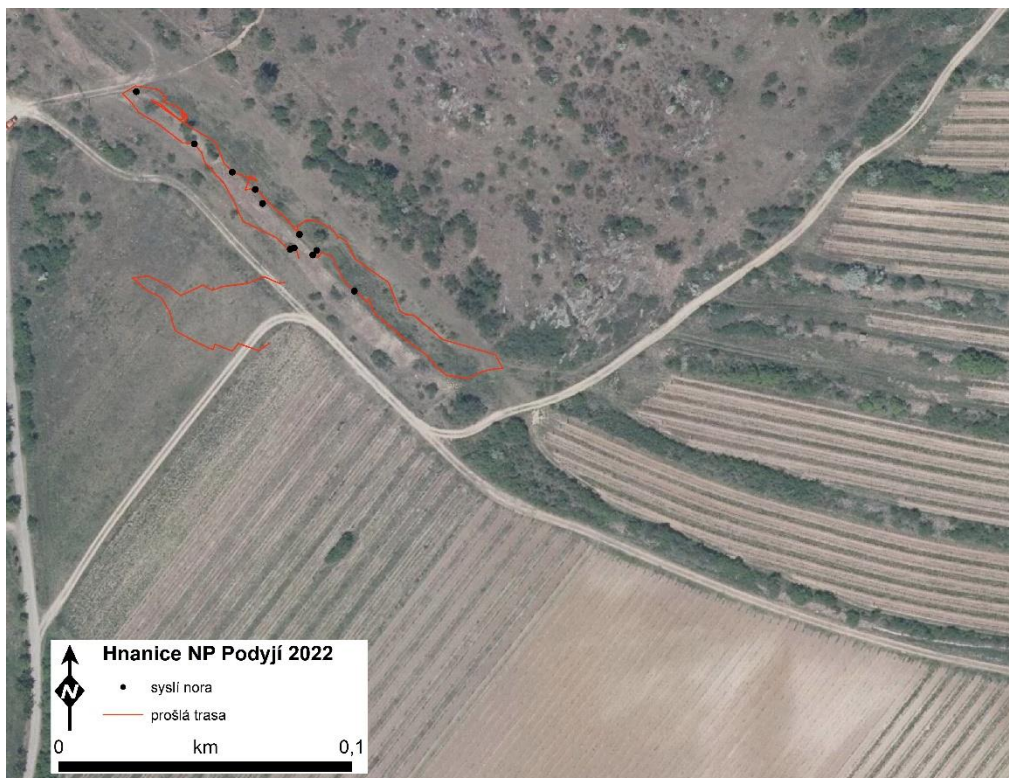
Obr. 2. Zaznamenané nory sysla obecného u Sklepní uličky obce Hnanice v roce 2022



Havraníky

V k.ú. Havraníky se v rámci pastviny exmorských koní, na území NP Podyjí, přirozeně vytvořila nová kolonie syslů. První záznamy pracovníků NP Podyjí o výskytu nor jsou z jara 2022. V bezprostředním okolí kolonie se nachází několik dalších pozemků s potenciálem pro šíření, je zde však nutný intenzivnější management. Výskyt nor viz Obr. 3.

Obr. 3. Zaznamenané nory sysla obecného v pastvině exmorských koní mezi obcemi Havraníky a Hnanice v roce 2022.



Popice, Šatov

V k.ú. Šatov byly prochozeny pozemky při jižním okraji obce, lokalita Peklo a namátkově plochy mezi Šatovem a Havraníky. Žádné pobytové znaky sýslů nebyly zaznamenány.

V k.ú. Popice byla zkontrolována lokalita západně od obce, kde byl v roce 2021 vyfocen sýsel na fotopasti u odpočívadla pro turisty. V místě se nachází vhodné prostředí ve vinicích a pastvině ovcí. Žádné pobytové znaky sýslů nalezeny nebyly. Ani nebyl žádný sýsel pozorován – při kontrole bylo vhodné počasí a zejména na pastvině byl velmi dobrý rozhled, pastvina je pro sýsly ve vhodném stavu.

Velké Pavlovice

V letech 2020-2021 došlo k markantnímu úbytku sýslů v k.ú. Velké Pavlovice. V létě 2021 se proto přistoupilo ve spolupráci s AOPK k vypuštění 40 sýslů na kopci Slunečná. V roce 2022 byl celý kopec Slunečná v dubnu systematicky mapován na výskyt sýslů a v průběhu léta bylo provedeno ještě několik menších kontrol a namátkově byly mapovány vybrané plošky na různých místech dřívějšího výskytu. Výsledky ukazují, že několik jedinců na kopci Slunečná přežilo, i přímo v sadu, kde byli vypuštěni. Bohužel se zdá, že jednotlivá zvířata se ale rozprchla různými směry a přežívají jednotlivě v rámci různých částí lokality a pravděpodobně se i postupně přesunují (opakované kontroly stejných nory z jara byly v létě negativní či naopak v létě byly nalezeny nory na místech, kde na jaře nebyly). Rozmnožování nebylo pozorováno. Vzhledem k nejasným výsledkům a dalším faktorům, nebyli prozatím další jedinci v roce 2022 přivezeni. V původních místech výskytu byly pozorovány tři menší skupiny: jedna ve viniční trati Lizniperky, dvě ve viniční trati Išperky a několik osamocených nory u Janoškových křížů. Celkový stav prostředí ve Velkých Pavlovicích byl v roce 2022 v lepším stavu z pohledu sýsla obecného. Vegetace podél cest a na pozemcích obce byla sečena na vhodnou výšku, navíc z důvodu nízkého množství srážek byla bylinná vegetace v celém prostoru nižší a řidší.

Obr. 4. Zaznamenané nory sýsla obecného ve Velkých Pavlovicích v roce 2022.



Miroslav (k.ú. Miroslav)

Hlavní kolonie syslů v k.ú. Miroslav se nachází na travnatém sportovním letišti a přilehlých polích jižně od obce a v návaznosti také v NPP Miroslavské kopce. Menší oddělené skupinky syslů se nachází již několik let roztroušeně při jižním a západním okraji obce. Celkově je populace v dobrém stavu, ale zdá se, že u menších skupinek dochází k určité dynamice. Oproti předchozím letům došlo k nárůstu nor ve vinici východně od letištní plochy a plošně se dlouhodobě vyskytují ve vinici severně od silnice č. 400 v trati U vinohradu. Nově byly nalezeny nory v pásu vojtěšky východně od NPP, což může souviset i s hlášením pozorování sysla v zahradách u obce Kašenec. Namátkovou kontrolou přímo u Kašence ale prozatím výskyt nebyl potvrzen.

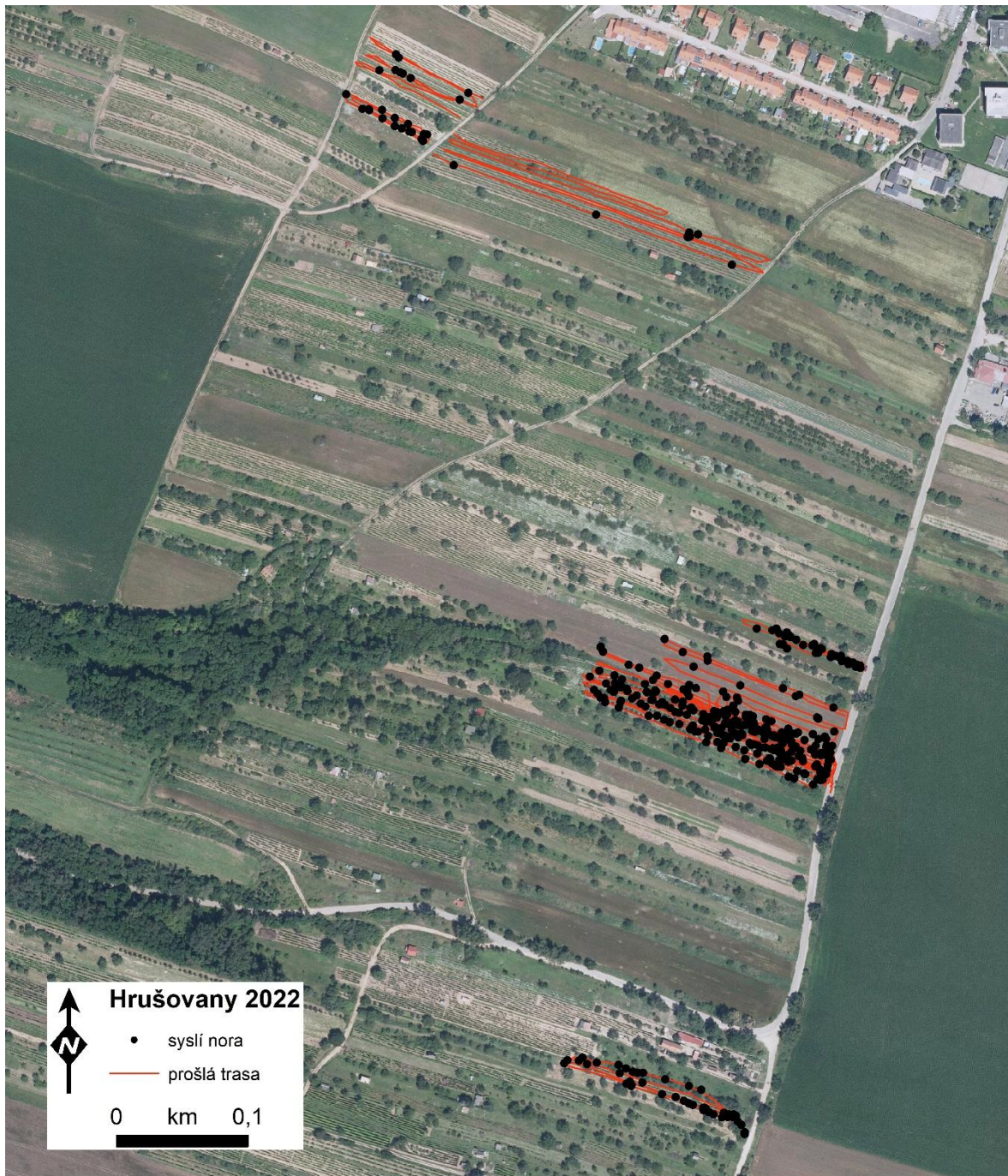
Obr. 5. Zaznamenané nory sysla obecného ve vybraných plochách k.ú. Miroslav v roce 2022 (kromě centrální části kolonie, která se nachází na letišti, přilehlé louce a vojtěškovém poli).



Hrušovany u Brna (k.ú. Hrušovany u Brna)

Syslí se u Hrušovan vyskytují na území vinic, sadů a záhumenků na jižním okraji obce, lokální název Červené vrchy, které má rozlohu cca 40 ha. Území není možné zmapovat kompletně – řada pozemků je oplocena, velká část pozemků jsou pole s různými plodinami, není možné v nich chodit a ničt úrodu. V letošním roce byly po domluvě s majiteli vybrány tři části, kde bychom mohli provádět detailní mapování každoročně na stejné ploše, abychom měli relativní meziroční srovnání.

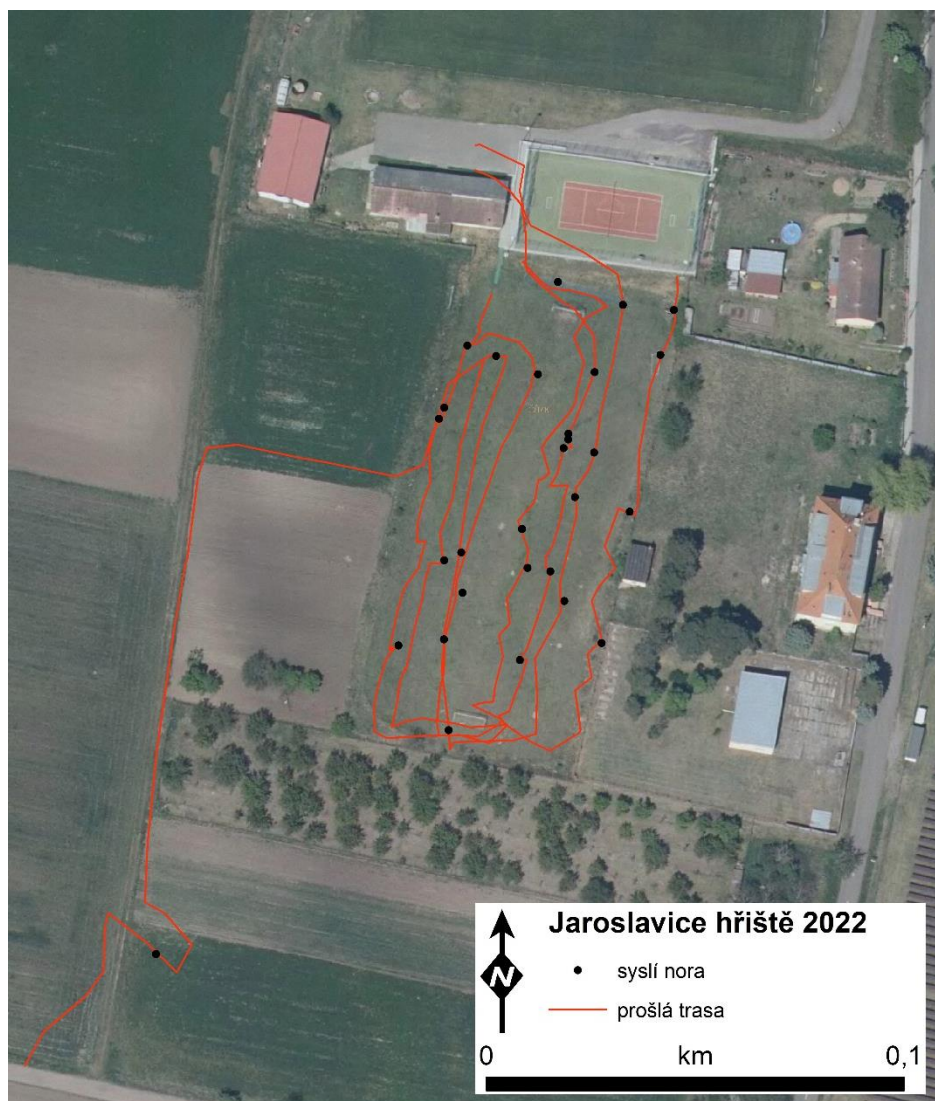
Obr. 5. Zaznamenané nory sysla obecného ve vybraných plochách na lokalitě Hrušovany u Brna v roce 2022.

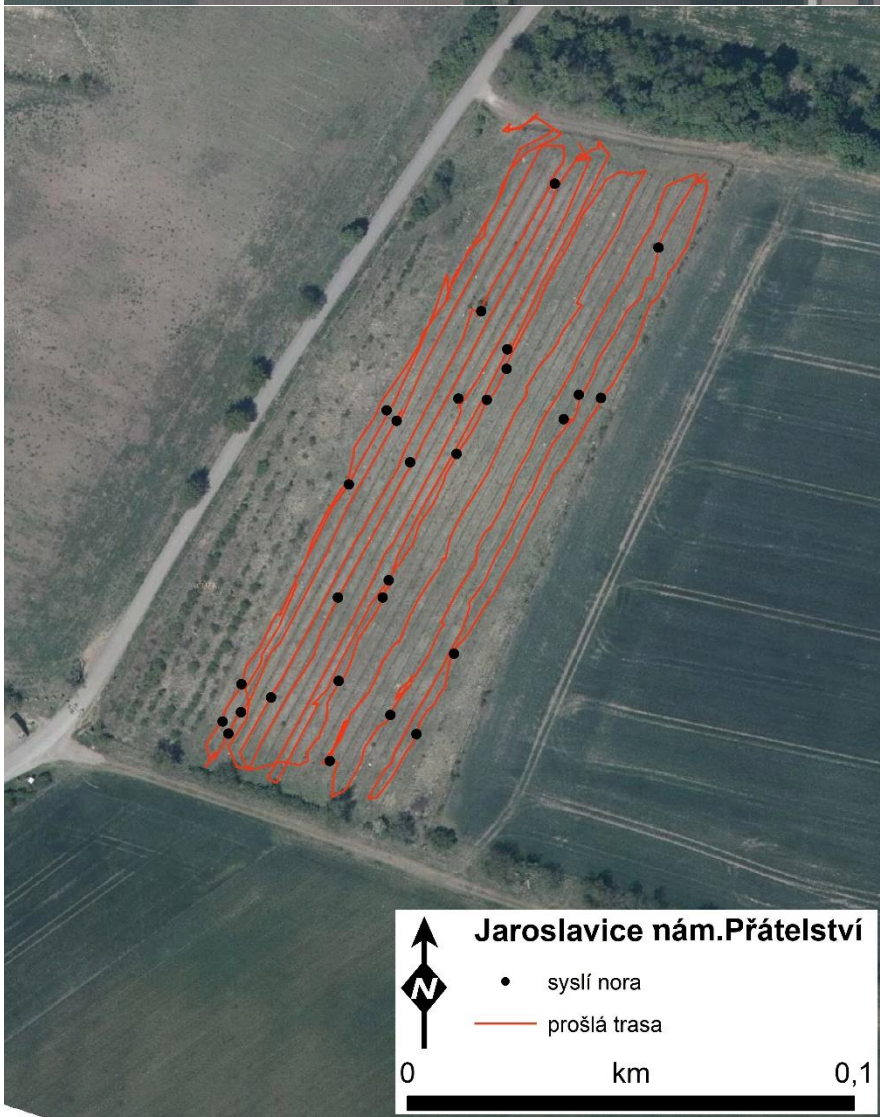


Jaroslavice

V roce 2022 proběhlo opět mapování nor na čtyřech lokalitách: fotbalové hřiště, vinice „náměstí Evropy“ a vinice „náměstí Přátelství“ a namátkově bez průchodu do zaplacených pozemků také „V pustinách“. V Pustinách nebyli sysli zaznamenáni, naopak se zde zvýšil počet nor králíků. Ve vinicích náměstí Evropy a Přátelství se sysli vyskytují, viz mapa. Po poklesu syslů na fotbalovém hřišti z důvodu absence sečení se zdá, že situace se stabilizovala, pískot syslů byl také slyšet ze sousední vojtěšky a jedna nora byla nalezena také ve vojtěšce jižně od hřiště.

Obr. 6.-8. Zaznamenané nory sysla obecného v k.ú. Jaroslavice v roce 2022.





Valtice

V roce 2022 proběhlo opět mapování nor ve Valticích v Chrastinách. Sysli se vyskytují dlouhodobě na rakouské straně u vyhlídky Barfußweg Warte. Na české straně byly nory zaznamenány ve dvou přílehlých vinicích na západ a sever od této vyhlídky.

Obr. 9. Zaznamenané nory sysla obecného v k.ú. Valtice v roce 2022.

