

Monitoring sysla obecného na jižní Moravě v roce 2018

Lukáš Poledník, Kateřina Poledníková, Štěpán Zápotočný, Stanislav Němec, Fernando Mateos-González, Jaroslava Musilová

ALKA Wildlife, o.p.s., Liděřovice

2018

Zpráva

Projekt Monitoring a podpora populace sysla obecného na jižní Moravě

104/32/18

Program na podporu projektů NNO pro rok 2018 – Podprogram A

Monitoring sysla obecného na jižní Moravě v roce 2018

Sysel obecný je považován za jednoho z nejhroženějších savců Evropy. Je původním druhem České republiky, v současnosti se statusem kriticky ohrožený. V ČR je známo v současnosti 38 malých izolovaných lokalit s výskytem sysla (data AOPK ČR). Sysla ohrozily především změny v české a moravské krajině: scelování pozemků a intenzifikace zemědělství. Tyto změny zničily jeho přirozené prostředí. V ČR v současnosti žije většina jedinců sysla obecného na drobných izolovaných lokalitách travnatých letišť, kempů a golfových hřišť a několik málo v prostředí přirozených stepí. Sysli se ale objevují také ve vinicích, meruňkových sadech a záhumenkách jižní Moravy, které tvoří funkční mozaikovitou zemědělskou krajinu. Mapování výskytu v zemědělské krajině je velmi časově náročné, protože prostředí je nepřehledné, jedná se o velké rozlohy a výskyt může být roztroušený. Cílem projektu bylo detailní mapování výskytu sysla obecného na vybraných lokalitách jižní Moravy, zejména v prostředí zemědělsky využívaných pozemků a mapování v nových lokalitách na základě hlášení veřejnosti.

Metoda

Sysel obecný byl hledán vizuální kontrolou jedinců a nor ve vhodném prostředí v období aktivity syslů (březen až srpen). Jednotliví pracovníci procházeli systematicky určenou plochu s gps přístrojem a zaznamenávali všechny nory syslů. Mapovány byly lokality známého výskytu a jejich okolí a také byly kontrolovány další lokality na základě hlášení od veřejnosti. V případě lokalit se známým výskytem bylo území detailně systematicky mapováno tak, aby bylo možné následnými analýzami definovat klíčové parametry ovlivňující výskyt syslů. V případě lokalit s podezřením na výskyt byly pochůzky prováděny namátkově. Emailovou komunikací, distribucí letáčku, zprávami v tisku i TV a na webových stránkách řešitele byla veřejnost vyzývána k hlášení pozorování syslů.

Výsledky

Lednice (k.ú. Lednice)

Výskyt sysla byl ověřován ve vinicích areálu Zahradnické fakulty Mendelovy univerzity. Nalezena byla stará nora velikostně odpovídající syslovi. Je potřebné lokalitu znovu ověřit.

Brno Modřice

Výskyt sysla byl ověřován na travních plochách v okolí obchodu Sconto nábytek, na které navazuje zahradní kolonie. Výskyt potvrzen nebyl.

Rosice

Kontrolovány byly pozemky na sídlišti při severovýchodním okraji obce na základě hlášení místního obyvatele. Výskyt potvrzen nebyl.

Mikulov

Výskyt sysla byl ověřován ve vinicích na jižním okraji obce na základě hlášení jednoho vinaře. Výskyt potvrzen nebyl.

Valtice

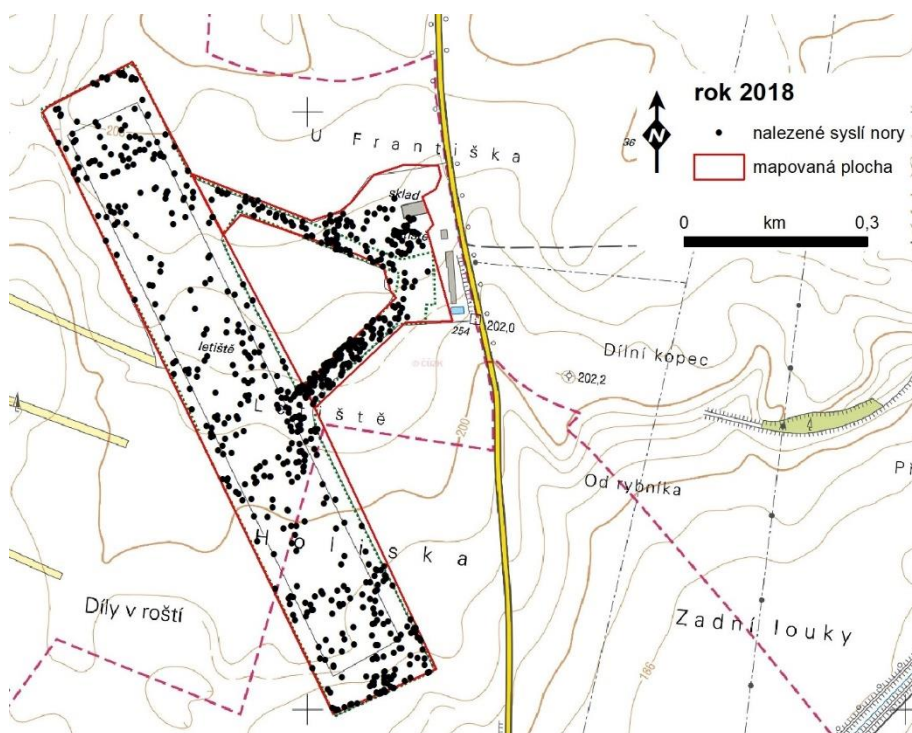
Sysli se vyskytují na vrchu Chrastiny na rakouské straně u vyhlídky Barfusweg Warte. Kontrolovány byly přilehlé vinice na české straně státní hranice v bezprostřední blízkosti vyhlídky (viniční trať Knížecí vyhlídka) a dále vinice východním směrem podél hranice. Osloveni emaily byli místní vinaři s dotazem na výskyt. Výskyt na české straně potvrzen nebyl.

EVL Letiště Milotice a její okolí (k.ú. Milotice, k.ú. Svatobořice, k.ú. Mistřín)

Detailně byla zmapována plocha letiště a pozemky v bezprostředním okolí letištní budovy. Hustoty nor nebyly rovnoměrné po celé ploše, viz mapa.

Na základě hlášení místního obyvatele byly namátkově zkontrolovány zahrady za domy na východní straně obce Svatobořice-Mistřín. Zahrady jsou vzdušnou čarou vzdáleny od EVL letiště Milotice necelé 2 km, odkud by tedy mohli nějací jedinci imigrovat. Nalezeny byly dvě staré nory odpovídající syslovi. Jedná se o velkou plochu, je potřebné lokalitu nadále sledovat.

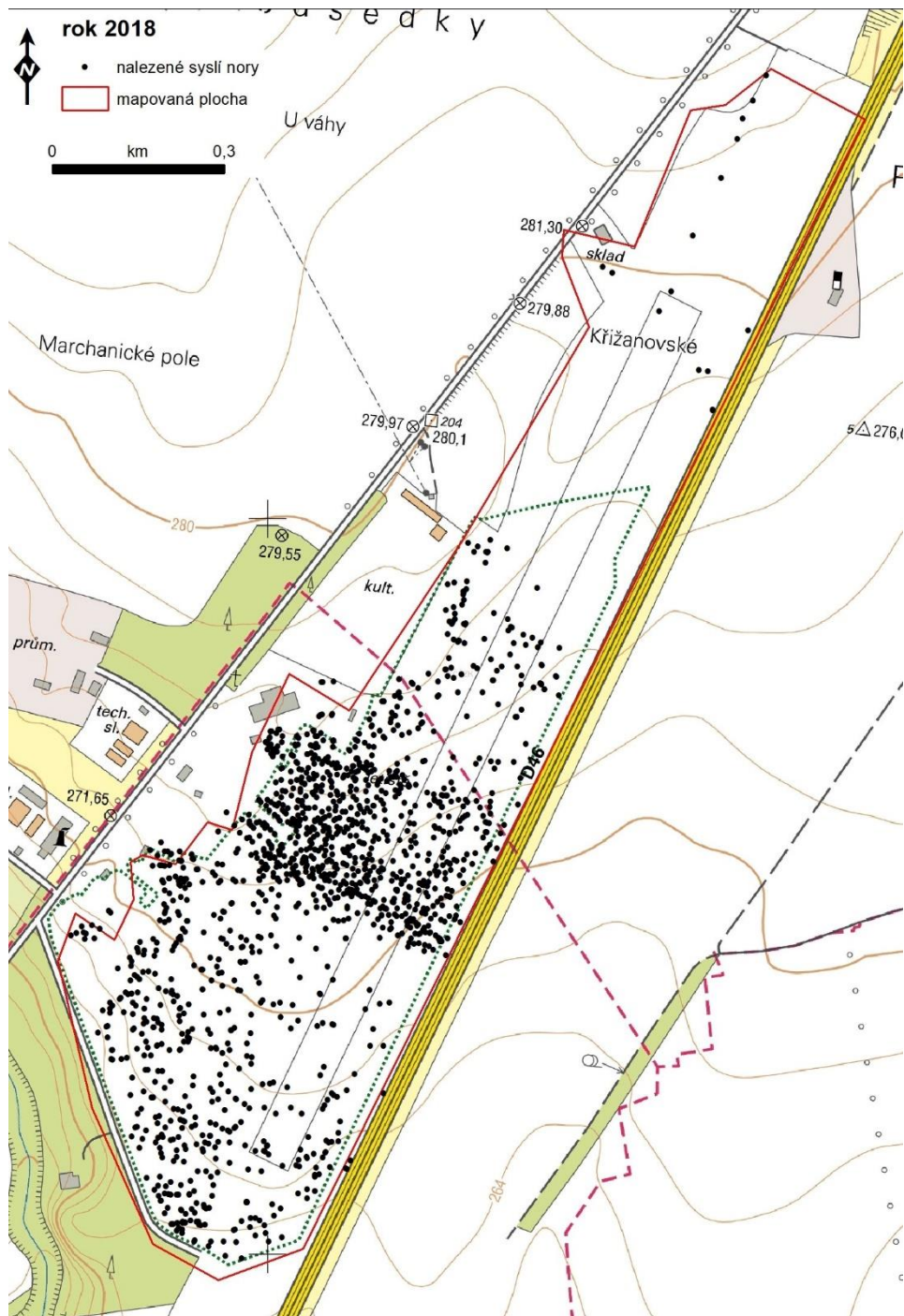
Nory sysla obecného (černé body) na ploše letiště Milotice v roce 2018.



EVL Letiště Marchanice (k.ú. Vyškov)

Detailně byla zmapována plocha letiště a pozemky v bezprostředním okolí letištní budovy. Hustoty nor nebyly rovnoměrné po celé ploše, nejvíce byly ve střední části v blízkosti budov.

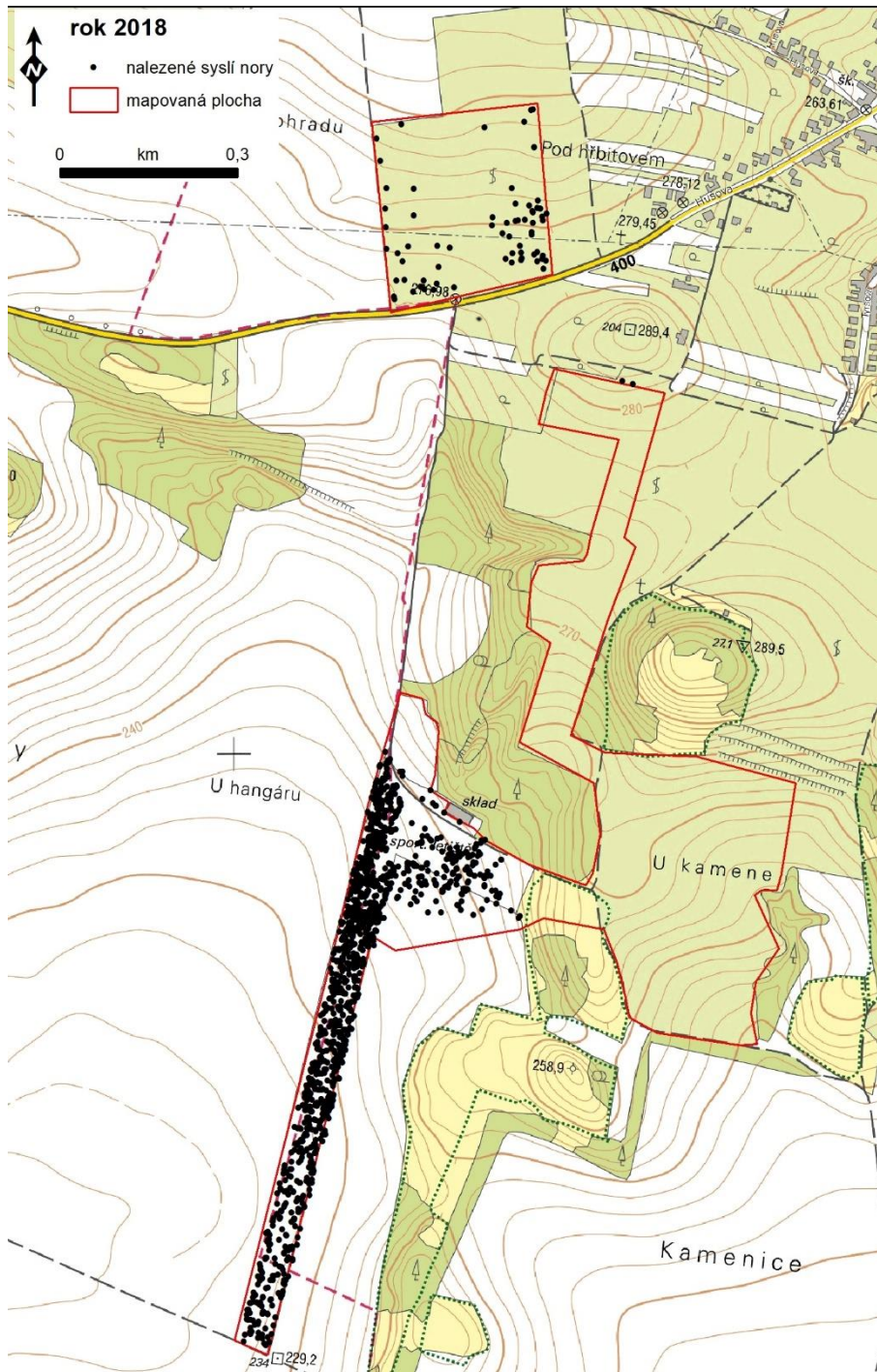
Nory sysla obecného (černé body) na ploše letiště Marchanice v roce 2018 (červeně vyznačena kontrolovaná plocha).



Miroslav (k.ú. Miroslav)

Detailně mapována byla letištní plocha, okolní zemědělské pozemky, přilehlá část NPR Miroslavské kopce a částečně vinice jižně a západně od obce. Vinice v okolí obce Miroslav nebyly zkontrolovány úplně kompletně, jedná se o velmi rozsáhlé území. Dle výsledné mapy je ale zřejmé, že sysli se již z letiště do vinic rozšířili, z tohoto pohledu je potřebné mapování vinic v nejbližších letech provést také kompletně.

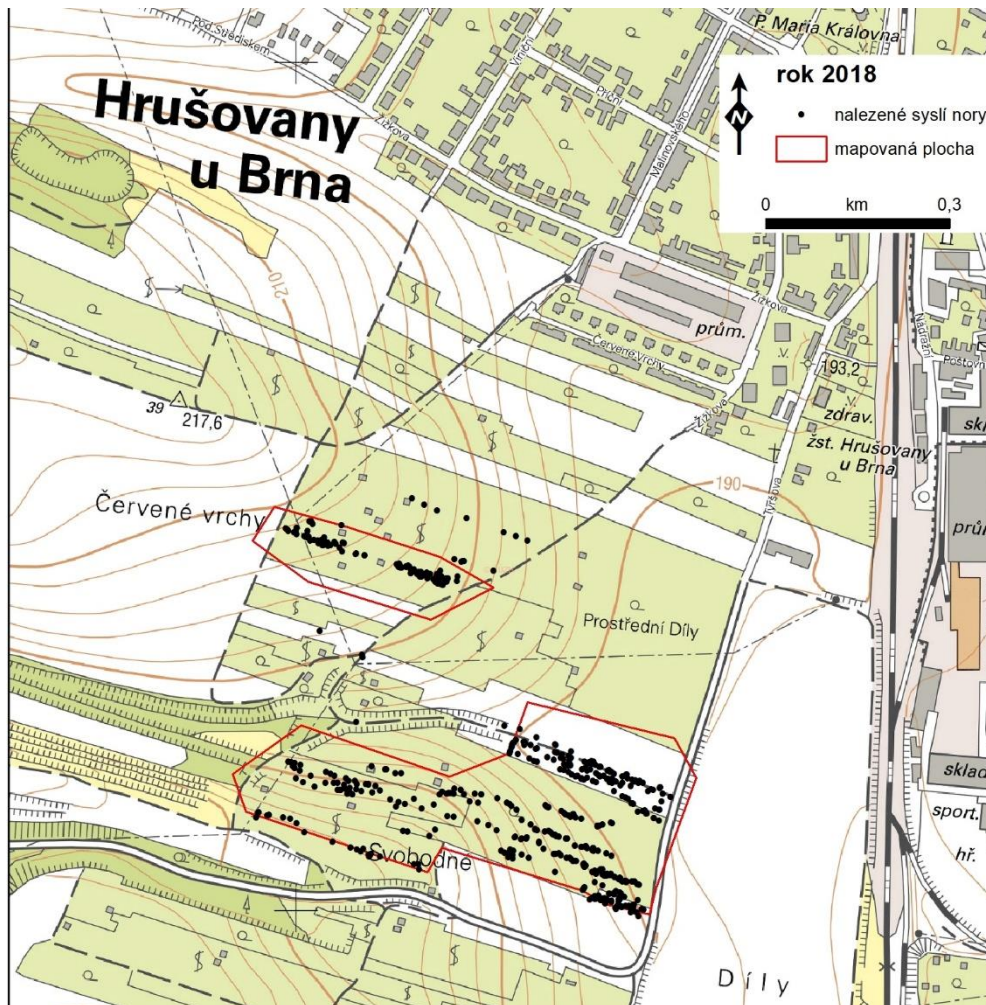
Nory sysla obecného (černé body) v okolí obce Miroslav v roce 2018 (červeně vyznačeny kontrolované plochy).



Hrušovany u Brna (k.ú. Hrušovany u Brna)

Mapováno bylo území vinic, sadů a záhumenků na jižním okraji obce, které má rozlohu cca 40 ha. Vzhledem k tomu, že v této lokalitě se sysli již vyskytují ve vysokých počtech a způsobují škody na plodinách, museli jsme v průběhu projektu řešit nevoli některých místních obyvatel a proto byla plocha zmapována jen částečně. Sysli se pravděpodobně již vyskytují na celém území drobné mozaiky vinic, sadů a poliček, ale dle částečného mapování je zřejmé, že hustoty nebudou všude stejné. V následujících letech je potřebné se této lokalitě věnovat.

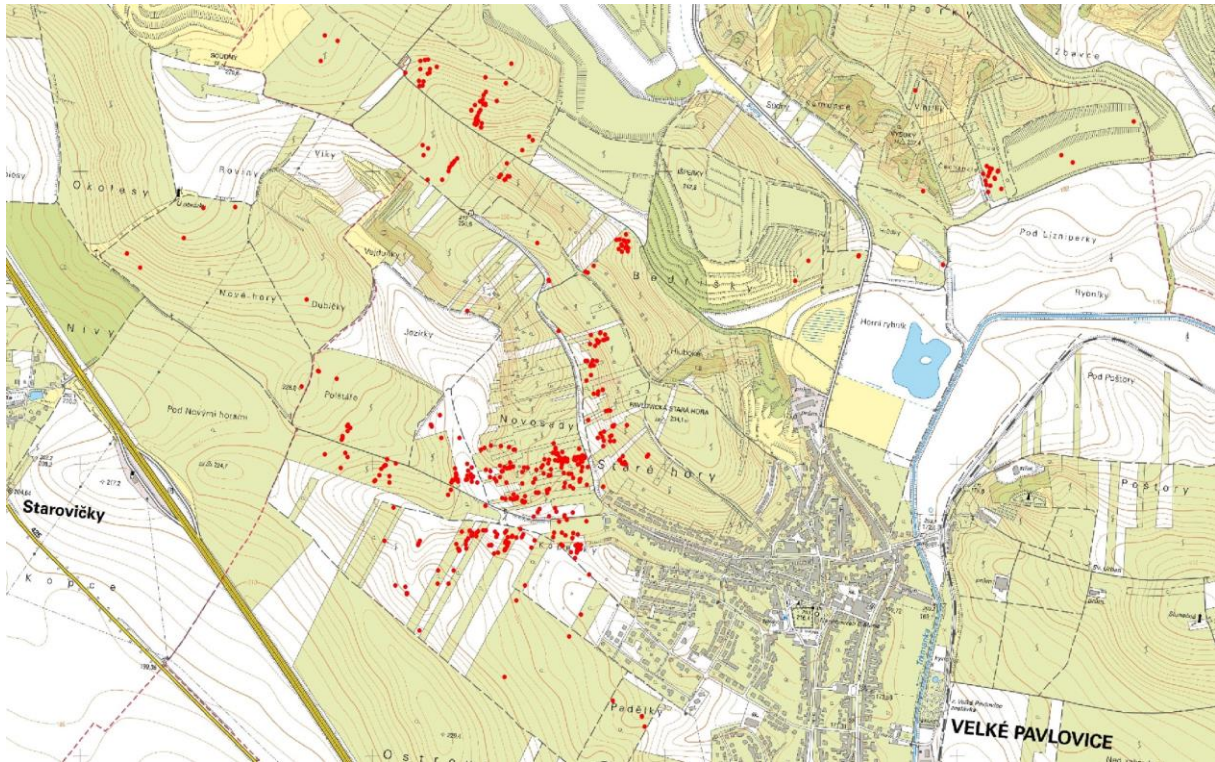
Nory sysla obecného (černé body) při jižním okraji obce Hrušovany u Brna v roce 2018 (červeně vyznačeny kontrolované plochy).



Velké Pavlovice (k.ú. Velké Pavlovice, Starovičky, Bořetice)

Ve Velkých Pavlovicích byla detailně systematicky kontrolována plocha o rozloze 500 hektarů. Jedná se o území drobné mozaiky sadů, záhumnků, menších vinic, které se střídají s většími plochami vinic. Dle prvních analýz se zdá jako velmi významný faktor střídání plodin a rozdrobení pozemků na malé plochy.

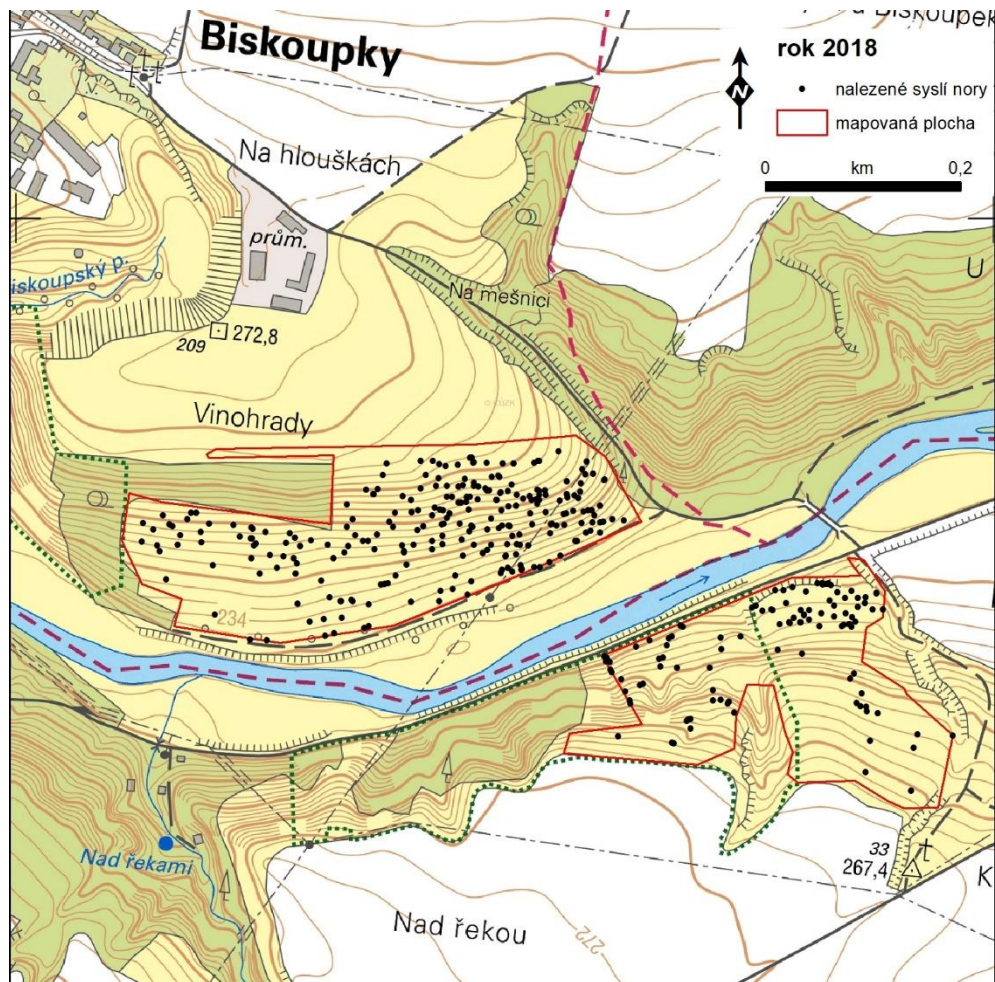
Nory sysla obecného (červené body) v okolí obce Velké Pavlovice v roce 2018.



Biskoupky (k.ú. Biskoupky)

Kontrolovány byly dvě plochy – svahy řeky Jihlavy – PR Nad řekami a protěží louka.

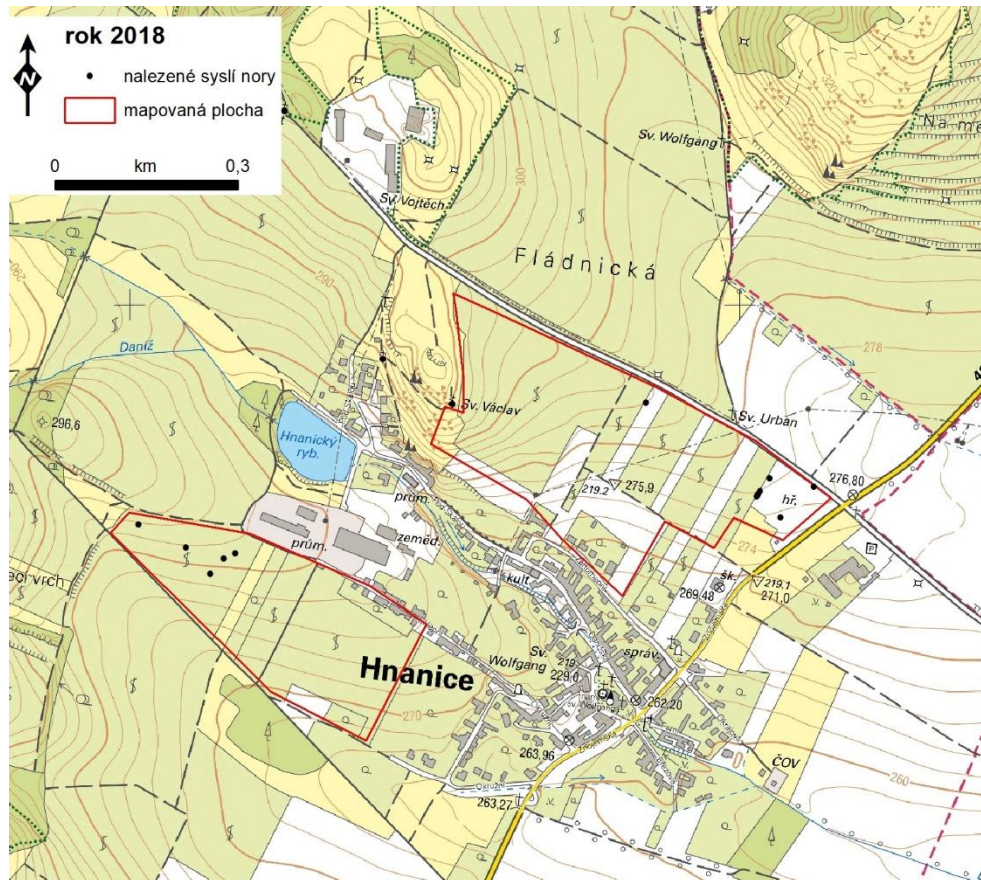
Nory sysla obecného (černé body) východně od obce Biskoupky v roce 2018 (červeně vyznačeny kontrolované plochy).



Hnanice (k.ú. Hnanice)

Kontrolovány byly fotbalové hřiště a vinice v okolí obce (viz mapa, červené plochy) a na základě hlášení jedna louka západně od obce. Nory systů byly zaznamenány na fotbalovém hřišti a několik málo roztroušených nor ve vinicích. Kontrolovaná louka byla zarostlá.

Nory sysla obecného (černé body) v okolí obce Hnanice v roce 2018 (červeně vyznačeny kontrolované plochy).



Čejč (k.ú. Čejč, Terezín u Čejče, Hovorany)

Kontrolovány byly vybrané plochy vinic mezi obcemi a emaily bylo kontaktováno několik místních vinařství. Zaznamenáno bylo roztroušeně několik málo nor.

Nory sysla obecného (černé body) nad obcemi Čejč a Hovorany v roce 2018 (červeně vyznačeny kontrolované plochy).

